



Firefly²[®]

UŽIVATELSKÁ PŘÍRUČKA



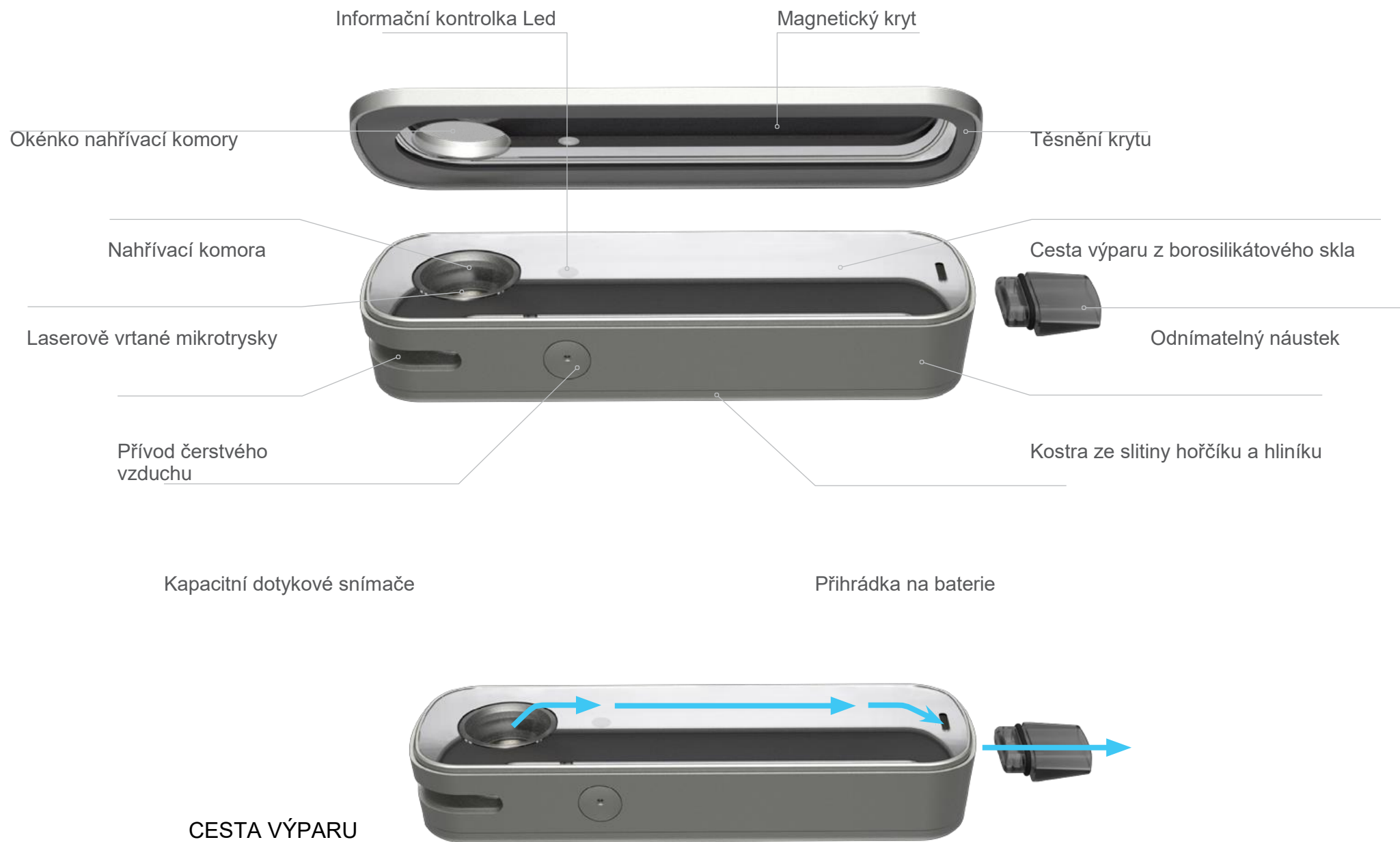
OBSAH

Seznamte se s přístrojem FIREFLY². Váš nový nejlepší přítel.

Čím více přístroj Firefly² poznáte, tím lépe Vám může sloužit. Váš cestovní kamarád je inteligentní a zjistíte, že pod jeho vedením jsou všechna dobrodružství příjemnější. Starejte se o svůj Firefly² dobře a on se postará o Vás. A bez ohledu na to jaký je váš konečný cíl, pořádně si tu cestu užijte!

NÁVOD K POUŽITÍ	2
POUŽÍVÁNÍ ROSTLINNÉHO MATERIÁLU	5
POUŽÍVÁNÍ KONCENTRÁTŮ	7
ČIŠTĚNÍ	6
BATERIE	7
APLIKACE	8
TIPY A TRIKY	10
BEZPEČNOST	11





CHOVÁNÍ KONTROLKY LED



Blikající zelená: Firefly² se nahřívá.

Svítí zeleně: Firefly² je připraven k použití.

Blikající modrá: na nabíjecí stanici - baterie se nabíjí.

Svítící modrá: Baterie je nabitá.

Blikající červená: Baterie je vybitá a je třeba ji nabít.

Svítící červená: Firefly² potřebuje několik minut vychladnout.

NABÍJENÍ



- Zapojte kabel do jakéhokoli standardního adaptéru USB a připojte k nabíjecí stanici Firefly².
- Umístěte Firefly² na nabíjecí stanici: při nabíjení bliká kontrolka LED modře a až bude přístroj zcela nabitý, bude svítit nepřerušovanou modrou barvou.
- Když Firefly² nepoužíváte, nechte jej na nabíjecí stanici.
- Pro rychlejší nabíjení: použijte síťový adaptér: 9W nebo víc (tj. adaptéru pro tablet) a Firefly² se Vám nabije za 45 minut nebo méně. Při použití adaptérů s nižším příkonem (na mobilní telefon nebo počítače s rozhraním USB) bude nabíjení trvat déle (v závislosti na příkonu).

POUŽÍVÁNÍ ROSTLINNÉHO MATERIÁLU

5

POUŽÍVÁNÍ ROSTLINNÉHO MATERIÁLU

- Demontujte magnetický kryt: zvedněte jej na jedné či druhé straně.
- Použijte ručně natrhaný nebo nahrubo nadrcený materiál.
- Zlehka naplňte skleněnou komoru mírně kolem ráfku a jemně materiál stlačte.
- Ujistěte se, že vnitřní povrchy jsou zcela zbaveny nečistot, aby bylo zajištěno dokonalé těsnění.
- Vraťte kryt na původní místo a ujistěte se, že je správně usazen.



POUŽÍVÁNÍ ROSTLINNÉHO MATERIÁLU

- Při dotyku se rozsvítí: položte prsty na oba dotekové senzory a spustí se proces nahřívání.

DŮLEŽITÉ: Prsty položte zlehka na dotekové senzory (jako když poklepáváte na displej svého chytrého telefonu). Netlačte ani neužívejte nadměrné síly.

- LED dioda bude blikat zeleně po dobu tří sekund a pak se rozsvítí nepřerušovaná zelená, což znamená, že vaporizér je připraven k použití. Vyčkejte na světlo!
- Při dalších dotycích už se LED kontrolka rozsvítí zeleně okamžitě.
- Prsty ponechte na místě a vdechujte po dobu 5 - 10 sekund.
- Až prsty odejmete ze senzorů, nahřívání se zastaví.
- Po několika "potáhnutích" promíchejte obsah nahřívací komory.
- Pokud máte rádi hustší výpar, vdechujte několik vteřin víc zhluboka. Pro další úpravu finálního výparu, viz kapitola "Tipy a triky", kterou naleznete v tomto dokumentu.



POUŽÍVÁNÍ KONCENTRÁTŮ

7

PLNĚNÍ KOMORY KONCENTRÁTŮ

- Pro optimální použití si stáhněte aplikaci Firefly a použijte nastavení "Concentrates" (koncentráty).
- Koncentrát umístěte na podložku v nahřívací komoře a zamáčkněte do spodní části nahřívací komory.
- Vložte malé množství koncentrovaného materiálu na střed podložky. I s málem se dá kouzlit!

Pevné látky: Zhruba o velikosti zrnka rýže

Tekutiny: 2 až 3 kapky

DŮLEŽITÉ: Nepřeplňujte podložku na koncentráty.

- Vraťte kryt na původní místo a ujistěte se, že je správně usazen.



VAPORIZACE KONCENTRÁTŮ

- Při dotyku se rozsvítí: položte prsty na oba dotekové senzory a spustí se proces nahřívání.
- LED dioda bude několik vteřin blikat zeleně a pak se rozsvítí nepřerušovaná zelená, což znamená, že vaporizér je připraven k použití.
- Stále držte dotekové senzory a dejte si 5-10 "potáhnutí", stejně jako byste tahali z doutníku.
- Po prvotním zahřátí se vraťte k běžnému způsobu inhalace.



NAHŘÍVACÍ KOMORA

- Čistěte přístroj pouze při pokojové nebo při nižší teplotě.
- Pomocí párátko vyndejte větší kousky a vyčistěte alkoholovým čisticím prostředkem.
- Před další vaporizací nechte komoru zcela vyschnout.

DŮLEŽITÉ: Do nahřívací komory žádný alkohol nedávejte!

CESTA VÝPARU

- pomocí alkoholové čisticí utěrky očistěte povrchovou část výparových cest na kostře a kryt.

DŮLEŽITÉ: Jemně otřete vrchní kryt, aby se nepoškodilo těsnění.

ODSTRANĚNÍ PODLOŽKY NA KONCENTRÁTY

- materiál podložky může být časem ulepený. Předehřejte Firefly2 po dobu 10-15 vteřin, aby se uvolnil veškerý materiál a pak použijte čisticí nástroj z čisticí soupravy na nadzvednutí okrajů podložky a její odstranění.
- Nedoporučujeme čistit podložku na koncentráty.

NÁUSTEK

- Podržte Firefly2 v jedné ruce a zatlačte náustek druhou rukou na jednu stranu. Kývavými pohyby střídavě vlevo a vpravo jej odstraňte.
- Odstraňte prachové částice přiloženým čisticím nástrojem.
- Nasadte zpět náustek na jednu a pak druhou stranu, dokud neuslyšíte cvaknutí.



ÚROVNĚ NABITÍ BATERIE

Úroveň nabití baterie zjistíte poklepáním na pravý dotekový senzor třikrát po sobě v rychlém sledu. Stav baterie uvidíte na kontrolce LED.

4x zabliká modře: 100% nabití

3x zabliká modře: 75% nabití

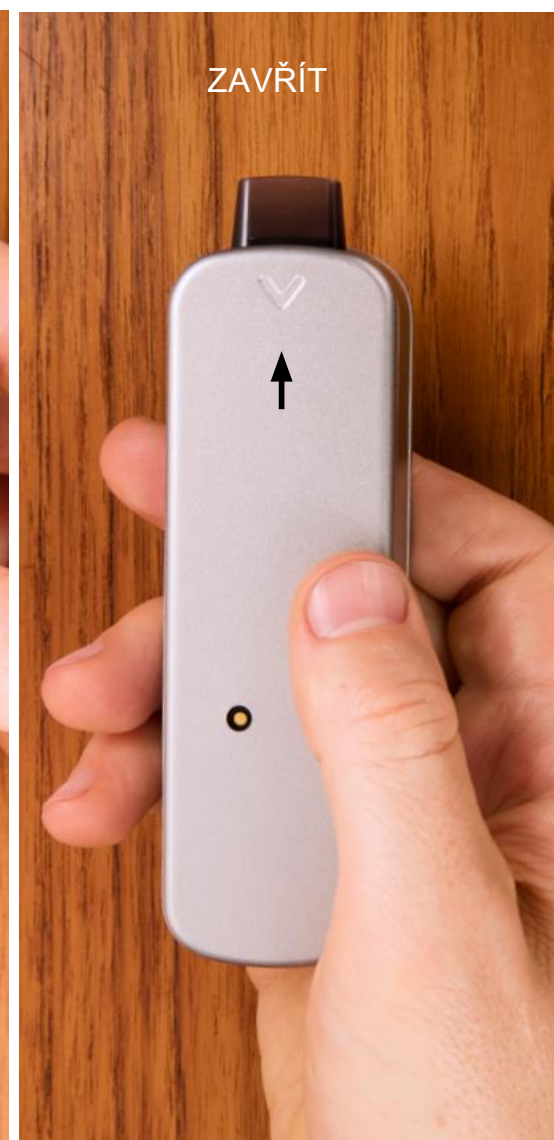
2x zabliká modře: 50% nabití

1x zabliká modře: 25% nabití

Bliká červeně: Baterie je téměř vybitá a je nutné ji nabít

DEMONTÁŽ BATERIE A VLOŽENÍ ZPĚT

- Odstraňte kryt baterie tlakem po směru šipky.
- Vložte baterii do vyhrazeného prostoru a zasuňte ji na místo.
- Vraťte kryt baterie zpět na místo: kryt patří na zadní stranu Firefly², se šipkou u náustku. Zatlačte směrem proti šipce, aby se kryt zacvakl na svém místě.



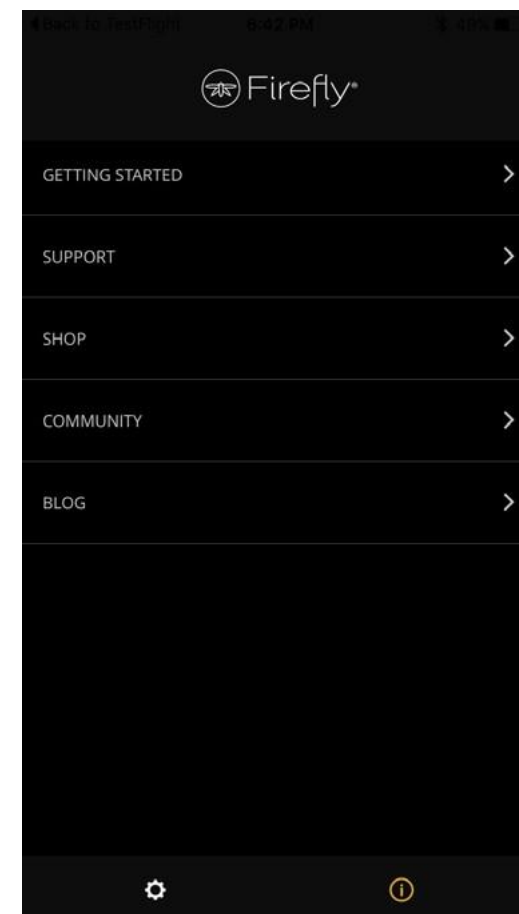
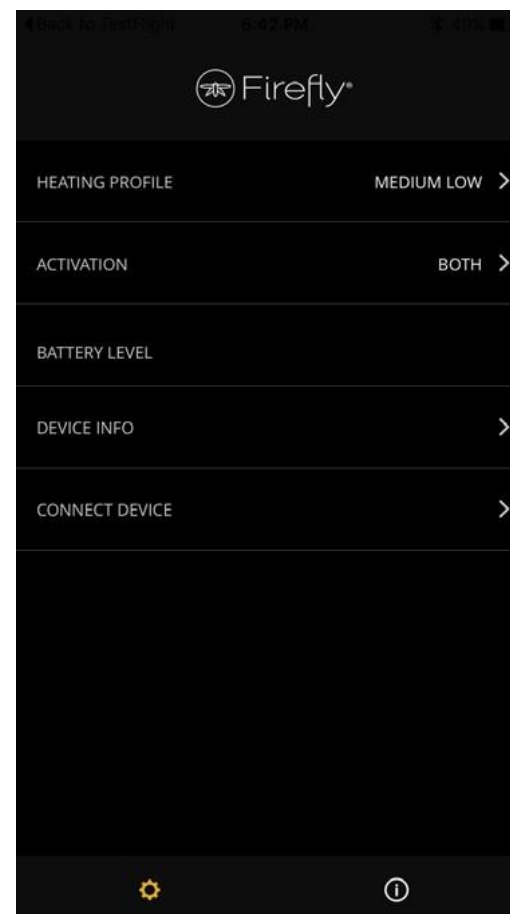
Aplikace Firefly je zdarma a je k dispozici ke stažení na iTunes a obchodech s aplikacemi Android nebo na www.thefirefly.com/support

NASTAVENÍ VAPORIZÉRU

- Nastavte si nahřívací profil
- Přizpůsobte si aktivaci dotekového senzoru
- Zkontrolujte úroveň nabití baterie
- Připojte zařízení

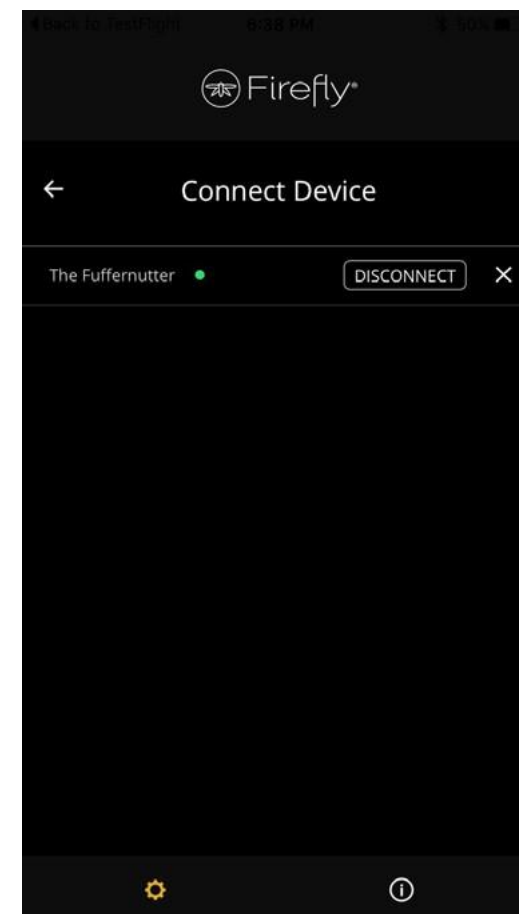
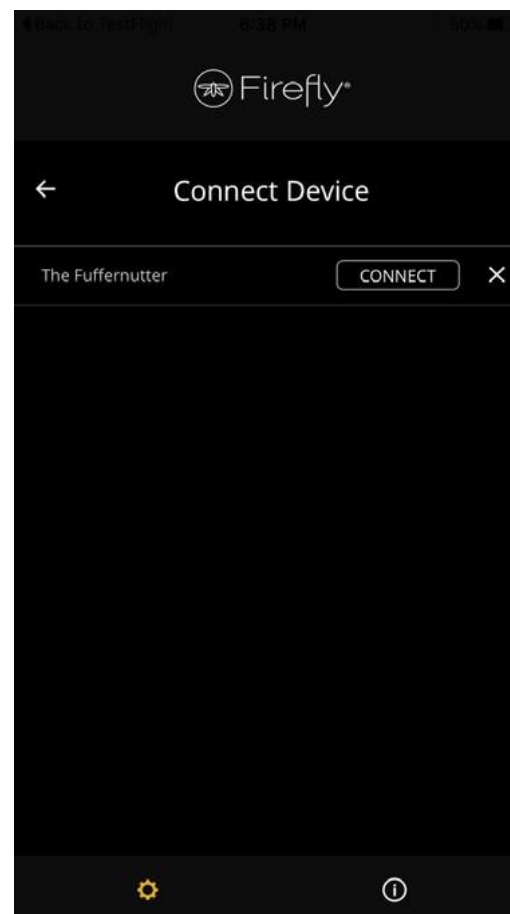
INFORMAČNÍ STRÁNKA

- Zaregistrujte si svůj Firefly² a získáte okamžité aktualizace firmwaru, rychlejší a zasvěcené informace.
- obraťte se na centrum zákaznické podpory Firefly
- Navštivte webové stránky Firefly, sociální média a blog



PÁROVÁNÍ VAŠEHO ZAŘÍZENÍ

- Vaporizér Firefly musí být plně nabitý a musíte mít otevřenou aplikaci Firefly.
- Položte prsty na dotekové senzory Firefly2, LED kontrolka začne blikat zeleně a potom můžete prsty dát ze senzorů pryč. Firefly je nyní v režimu „naslouchání“.
- V aplikaci se otevře obrazovka párování a budete si moci vybrat zařízení
- Pojmenujte si své zařízení dle libosti.
- Aplikace ukáže zelený symbol zaškrtnutí, který označuje, že jste připojeni.
- Firefly2 3x zabliká, aby Vám ukázal, že je připojen.



NAHŘÍVACÍ PROFILY

- vyberte si z 6 předem nastavených teplot
- Když v aplikaci nastavíte nahřívací profil, Firefly2 zůstane v tomto teplotní nastavení až do změny nastavení nahřívacího profilu. Výchozí teplotní nastavení je středně vysoká teplota - 400 °F.

KONCENTRÁTY _____ 500°F

DŮLEŽITÉ: Nastavení určené pro koncentráty vede ke spalování, pokud je použijete při konzumaci rostlinného materiálu!!!!

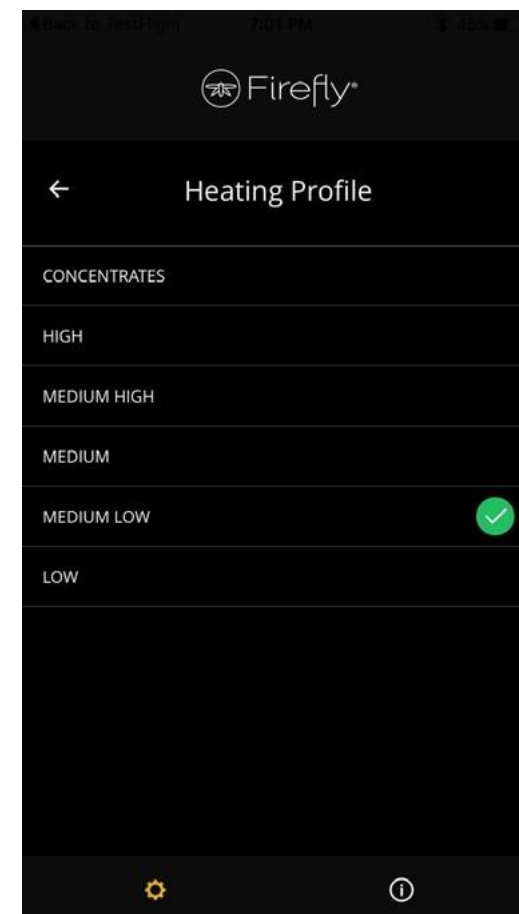
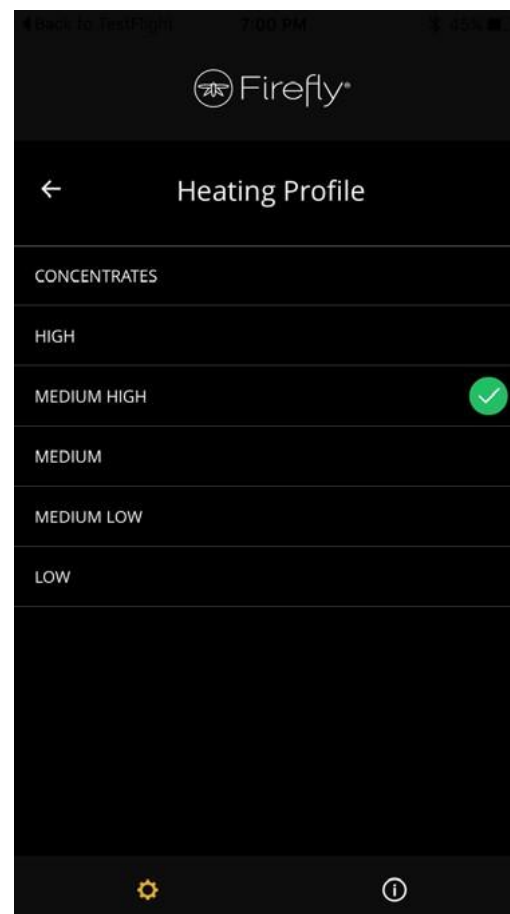
VYSOKÁ TEPLOTA _____ 420°F

STŘEDNĚ VYSOKÁ (výchozí) _____ 400°F

STŘEDNÍ _____ 380°F

NIŽŠÍ STŘEDNÍ _____ 360°F

NÍZKÁ TEPLOTA _____ 340°F



TIPY A TRIKY

JAK ZÍSKAT VÍCE VÝPARU

- Nadechujte se zhluboka a po delší dobu
- Zkontrolujte teplotní nastavení v aplikaci a zkuste použít vyšší nastavení (ale nepoužívejte nastavení pro koncentráty na rostlinný materiál - může dojít ke spalování)
- Vyčistěte koryto pro vedení výparu a znovu připevněte, abyste se ujistili, že drží, jak má
- Odstraňte náustek, abyste vyčistili případné nečistoty; pak náustek nasadte, ať drží

ŽIVOTNOST BATERIE

- Firefly² nechávejte na nabíjecí stanici, abyste měli stále nabitou baterii
- Dotekové senzory aktivujte pouze, když chcete vaporizovat a upozorněte na to své přátele, pokud budou Váš vaporizér používat poprvé.

KONCENTRÁTY

- NEPŘEPLŇUJTE podložku na koncentráty. Pokud se Vám podařilo nedopatřením podložku přeplnit a koncentrát kape dovnitř do nahřívacího tělesa, použijte dotekové senzory, aby došlo k zahřátí a vyfoukněte vzduch VEN, abyste se zbavili hmoty uvnitř.

Máte další otázky? Podívejte se na seznam často tázaných otázek (FAQ) na webové stránce www.thefirefly.com/support



Používání čistících nástrojů Firefly. Nikdy nenamáčejte kostru přístroje Firefly do tekutiny. Vaporizér Firefly čistěte jen, když je vychladnutý.

Okolní podmínky:

Okolní teplota: 50 - 105°F (10 ~ 40°C)

okolní vlhkost: 65+/-20%RH

kód FCC; 2AGT3

Toto zařízení splňuje podmínky části 15 pravidel FCC. Při používání přístroje je třeba dodržovat dvě níže uvedené podmínky.

(1) Toto zařízení nesmí způsobovat škodlivé rušení a

(2) toto zařízení musí akceptovat veškeré přijímané rušení, včetně rušení, které by mohlo způsobit nežádoucí změny provozu.

Jakékoliv změny či modifikace, které nejsou výslovně schváleny stranou, která je za shodu zodpovědná, mohou mít za následek ztrátu nároku uživatele na užívání přístroje.

Toto zařízení bylo testováno a bylo shledáno, že je v souladu s limity pro třídu B digitálních zařízení, podle části 15 pravidel FCC. Tyto limity jsou navrženy tak, aby poskytovaly dostatečnou ochranu proti škodlivému rušení v domácí instalaci. Při používání může toto zařízení vyzařovat vysokofrekvenční energii, a pokud se neinstaluje a nepoužívá v souladu s pokyny k použití, může způsobovat škodlivé rušení rádiové komunikace. Nicméně neexistuje záruka, že se rušení v dané instalaci neobjeví. Zda zařízení způsobuje škodlivé rušení signálu rádia či televize si ověříte tak, že zařízení vypnete a zapnete. Uživateli doporučujeme pokusit se rušení napravit jedním či několika z následujících opatření:

- natočte nebo přesuňte přijímací anténu.

- zkuste dát zařízení dál od přijímací antény.

- připojte zařízení do zásuvky na jiný obvod, než do kterého je zapojen přijímač.

- pokud potřebujete pomoc, poraďte se s obchodníkem nebo se zkušeným odborníkem na rádio a TV.

Výstraha IC:

Toto zařízení je v souladu s výjimkou RSS kanadské průmyslové licence. Při používání přístroje je třeba dodržovat dvě níže uvedené podmínky:

(1) Toto zařízení nesmí způsobovat rušení; a

(2) toto zařízení musí akceptovat veškeré přijímané rušení, včetně rušení, které by mohlo způsobit nežádoucí změny provozu.

NWT Holdings Inc tímto prohlašuje, že Firefly² je splňuje veškeré nezbytné požadavky a také odpovídající ustanovení nařízení 1999/5/ES.

Likvidace přístroje s ohledem na životní prostředí:



Můžete pomoci s ochranou životního prostředí! Pamatujte prosím, že je třeba dodržovat místní regulace: odevzdejte nefungující elektrické zařízení do odpovídajícího sběrného dvora.

CE 0700